

KINDER&JUGEND

Kinderschutzkonzept

AWO München gemeinnützige Betriebs-GmbH
und

AWO München - Gemeinnützige Bildungs-, Erzie-
hungs- und Betreuungs-GmbH

Referat Kindertagesbetreuung:
Gravelottestraße 6-8
81667 München

Kinderschutzkonzept der Einrichtung

AWO Haus für Kinder Hochstiftsweg
Hochstiftsweg13
81927 München

Telefon: 089 - 960537011

Email: kita-hochstiftsweg@awo-muenchen.de

Homepage: www.awo-muenchen.de/kinder

Inhalt

VORWORT	4
I Einleitung.....	5
II. Definition sexueller Gewalt und Übergriffe	9
III. Risikoanalyse und Umgangsregeln	14
1. Zielgruppe	14
1.1 Altersstrukturen der Kinder.....	14
1.2 Umgang mit Nähe und Distanz	15
1.3 Unterstützung der Selbstpflege/Körperpflege	17
2. Räumliche Gegebenheiten	18
2.1 Innenräume.....	18
2.2 Außenbereich	20
3. Personalentwicklung.....	21
3.1 Stellenausschreibungen.....	21
3.2 Bewerbungsgespräch	21
3.3 Einstellung, Mitarbeitergespräche	22
3.4 Fachwissen in allen Bereichen.....	22
3.5 Kommunikation und Wertekultur	23
3.6 Feedbackkultur, Möglichkeiten der Reflexion, Supervision, Mitbestimmung.....	24
4. Beteiligungs- und Beschwerdemöglichkeiten	24
4.1 Zugang zu Informationen	27
5. Handlungsplan	28
6. Weitere Risiken	29
IV. Präventive Maßnahmen zur Verhinderung sexualisierter Gewalt und Grenzüberschreitung .	30
V. Verhaltenskodex.....	39
VII. Interventionen.....	42
Literatur	49
Impressum.....	50

VORWORT

Liebe Leser*innen,

„Kinder und Jugendliche haben ein Recht auf Schutz vor allen Formen von Gewalt, insbesondere vor sexualisierter Gewalt“. Obwohl dies sehr eindeutig klingt und große Zustimmung findet, gibt es in keinem Bereich der kindlichen Erlebniswelt Garantie dafür, dass es auch tatsächlich so ist.

Der AWO Bundesverband hat bereits im Mai 2012 und im März 2016 mit dem Unabhängigen Beauftragten für Fragen des sexuellen Kindesmissbrauchs (UBSKM) eine Vereinbarung unterzeichnet, dass er sich für den bestmöglichen Schutz von Kindern und Jugendlichen in unseren AWO Einrichtungen, Strukturen und Organisationen einsetzt, indem Schutzkonzepte vor Ort entwickelt werden.

Auch wir haben uns auf den Weg gemacht und Schutzkonzepte gegen Missbrauch insbesondere sexuellen Missbrauch, als Träger erstellt und in den Kitas individuell weiterentwickelt.

Wir stellen damit klar, dass wir jede Form von Gewalt gegenüber Kindern, Jugendlichen und Erwachsenen verurteilen. Wir machen uns für ein besonderes Schutzrecht gegenüber den uns anvertrauten Kindern und Jugendlichen stark.

Darüber hinaus ist es uns ein Anliegen, die Kommunikation über Gewalt gegen Kinder und Jugendliche anzuregen. Wir wünschen uns eine Sensibilisierung für das Thema, um Verharmlosung und Wegschauen zu überwinden.

Kinder und Jugendliche sind unsere Herzensangelegenheit. Sie sind unsere Zukunft.

Christine Albiez

Leitung

Referat für Kindertagesbetreuung

I Einleitung

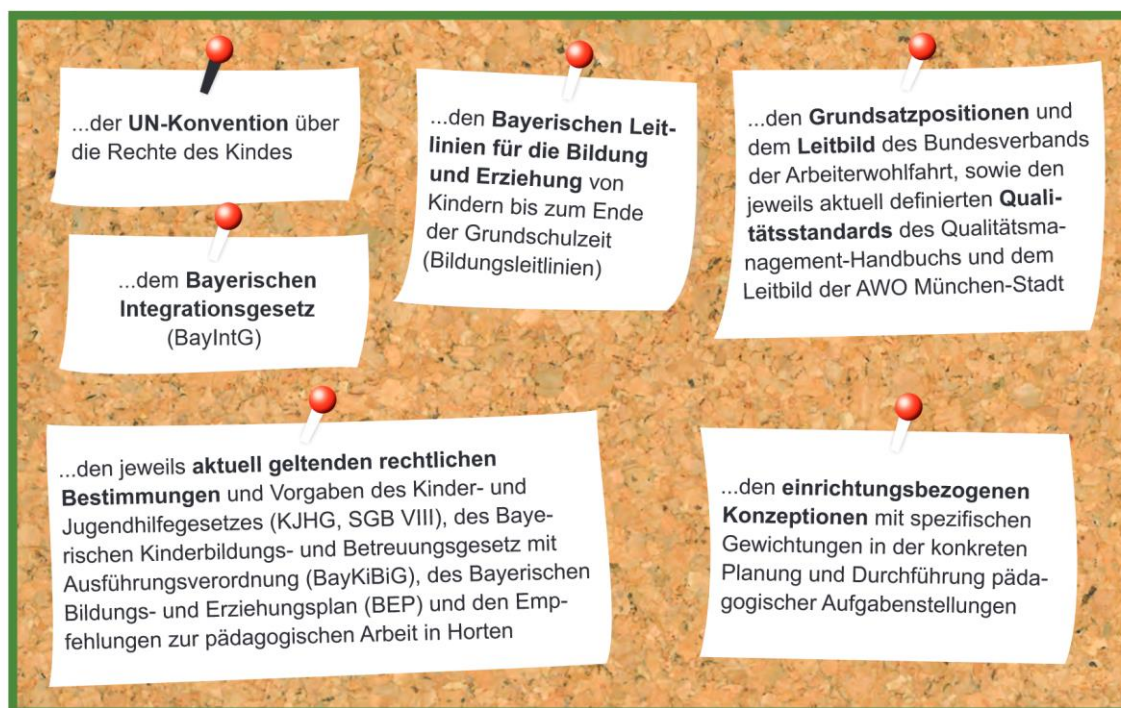
Was ist ein Schutzkonzept?

„Schutzkonzepte sind ein Zusammenspiel aus institutionellen und pädagogischen Maßnahmen sowie einer Kultur des Respekts und der Wertschätzung gegenüber Kindern und Jugendlichen. Sie umfassen Handlungspläne sowie konzeptionelle Elemente und basieren auf einem partizipativen und prozessorientierten Grundverständnis von Prävention und Intervention. Schutzkonzepte gehen damit über einzelne und isolierte Präventionsmaßnahmen hinaus und nehmen die Einrichtung sowohl als `Schutzraum` (kein Tatort werden) als auch als `Kompetenzort`, an dem Kinder Hilfe erhalten, die an andere Stelle sexualisierte Gewalt erfahren, in den Blick“

Vereinbarung AWO und UBSKM

Grundlagen der pädagogischen Arbeit:

Die Arbeit in den Kindertageseinrichtungen der AWO München-Stadt basiert auf:



Als Träger von mehr als 55 Kindertageseinrichtungen hat die AWO München die Grundlagen der pädagogischen Arbeit in allen Kitas festgelegt und Eltern sowie Mitarbeitenden bekannt gegeben.

Dabei ist die Pädagogik bereits der erste Grundstein zur Prävention von Gewalt, Missbrauch und Grenzverletzungen.

Für uns ist der Fokus auf die Entwicklung der personalen Basiskompetenzen bei den Kindern von zentraler Bedeutung. Selbstwertgefühl, Selbstwirksamkeitserleben und soziale Kompetenzen stellen Schutzfaktoren dar, vermindern mit zunehmenden Alter des Kindes das Risiko Opfer zu werden oder erhöhen die Chancen die Gewalterfahrungen zu beenden. Die Schutzfaktoren können auch dazu führen, dass sich Betroffene frühzeitig Hilfe holen oder sich widersetzen.

Als Träger hat die AWO München bereits in allen Einrichtungen für Kinder und Jugendliche ein Beschwerdemanagement eingeführt und in den Konzeptionen strukturell verankert. Das Beschwerdemanagement dient sowohl der Prävention als auch der Intervention bei Übergriffen.

Verankerung von Kinderrechten und gelebter Partizipation

Der Partizipation kommt im Kinderschutz in Kitas eine Doppelbedeutung zu. Sie ist zum einen als gesetzlicher Auftrag im § 8 SGB VIII verankert und zum anderen als pädagogische Aufgabe im Bayerischen Bildungs- und Erziehungsplan festgelegt. Die Mitwirkung der Kinder am Bildungs- und Einrichtungsgeschehen wird als Schlüsselkompetenz für Bildung verstanden.

Im Sinne dieser Verpflichtungen hat sich die AWO München bereits seit langen mit Partizipation von Kindern beschäftigt. Ganz besonders, weil sie verstanden hat, dass die Auseinandersetzung mit den Rechten von Kindern ist ein wichtiger Teil von Prävention im Kinderschutz ist. Kinder können ihre Rechte nur einfordern, wenn sie die Rechte kennen und gelernt haben, diese Rechte einzufordern. Insbesondere die Rechte auf Schutz und Beteiligung sollen hier in den Vordergrund gestellt werden.

Seit 2016 nehmen alle AWO Kitas an dem AWO internen Projekt „Kinder mitentscheiden und mithandeln lassen“ teil. 12 Mitarbeiter*innen aus den Kitas wurden als Multiplikator*innen über die Bertelsmann Stiftung bzw. Kinderstube der Demokratie ausgebildet. Seit der Qualifizierung schulen sie in regelmäßigen Inhouse Fortbildungen die Kita-Teams zu den Themen „Beteiligungsprojekte“, „Kita-Verfassung“ und „Beschwerdeverfahren“. Zudem finden regelmäßige Leitungsscoachings statt. Das Thema Partizipation wird im Einstellungsverfahren und in den Einzel-Jahresgesprächen systematisch begleitet. Regelmäßige Inputs werden darüber hinaus über das Referat Kitas und Multiplikator*innen gegeben.

Wir verstehen Partizipation sowohl als gelebten Alltag als auch eine pädagogische Grundhaltung. Die Möglichkeit mitzumachen, mitzubestimmen und mitzugestalten hilft Kindern zu verstehen, dass sie ihre Welt nicht einfach ist wie sie ist, sondern gestaltet werden kann. Dass sich Schwierigkeiten und Probleme lösen lassen, anstatt einfach hingenommen zu werden. Sie lernen, dass sie wichtiger Teil eines Ganzen sind, dass sie Möglichkeiten der Selbst- und Mitbestimmung haben. Ihre eigene Meinung zählt und sie dürfen „Ja“ und „Nein“ sagen und werden dabei gehört. Dabei legen wir Wert darauf, dass auch oder gerade nonverbale Äußerungen der Kinder bemerkt und aufgegriffen werden. An unseren Mitarbeiter*innen liegt es, dass die Frei- und Entscheidungsräume für die Kinder- und Jugendlichen zuverlässig bereitgestellt werden und nicht einer Willkür unterliegen. Sie müssen die Bereitschaft Macht abzugeben haben und den Kinder zutrauen, dass diese gute Entscheidungen treffen.

Da wir um die Wichtigkeit von Sprache und Kommunikation als Träger wissen, nehmen viele unserer Kitas am Bundesprojekt „Weil Sprache der Schlüssel zur Welt ist“ teil. In diesen Kitas ist eine Sprachfachkraft angestellt, welche die anderen Mitarbeiter*innen coacht, um in alltagsintegrierten Situationen den Spracherwerb der Kinder anzuregen. Außerdem bietet die Sprachfachkraft Informationen und Beratung für Eltern rund um den Spracherwerb.

Münchner Vereinbarung zum Kinderschutz

Die Münchner Vereinbarung zum Kinderschutz wird vollständig und zuverlässig eingehalten. Sie wurde zur Sicherstellung des Schutzauftrags nach § 8a und § 72a des Achten Buchs des Sozialgesetzbuchs (SGB VIII) zwischen der Stadt München und sämtlichen sozialen Trägern geschlossen.

Die Grundvereinbarung enthält folgende Punkte:

- Gewichtige Anhaltspunkte für eine Gefährdung und Risikoeinschätzung
- Handlungsschritte zur Einschätzung des Gefährdungsrisikos und Erarbeiten von Vorschlägen für erforderliche und geeignete Hilfen
- Insoweit erfahrene Fachkraft (ISEF)
- Einbeziehung von Personensorgeberechtigten, Kindern und Jugendlichen – Hinwirken auf die Inanspruchnahme von Hilfen im kooperativen Prozess mit den Beteiligten
- ETC e.V. - Kinderschutzkonzept (Stand 2021)
- Information der Bezirkssozialarbeit (BSA)
- Unmittelbare Information der BSA bei dringender Gefährdung oder mangelnder Mitwirkung
- Besonderheiten des in den §§ 5 bis 7 geregelten Verfahrens für Träger, deren Leistungsangebot konzeptionell keinen Kontakt mit Personensorge- oder Erziehungsberechtigten vorsieht
- Dokumentation
- Sicherstellungsverpflichtung des Trägers
- Datenschutz
- Eignung der Mitarbeiter*innen (§ 72a SGB VIII)
- Qualitätssicherung, Kooperation und Evaluation
- Laufzeit und Kündigung
- Ergänzende Bestimmungen

Der sexualpädagogische Ansatz in den AWO Kitas

Im Rahmen von Prävention bewegt sich Sexualpädagogik in der Ambivalenz zwischen Schutz und experimentellen Erforschen und Ausprobieren. Somit umfasst sexuelle Bildung in Kitas die Stärkung und Förderung von Mädchen und Jungen in einem positiven Rahmen. Sie haben ein Recht auf Sexualität und erhalten Begleitung und Unterstützung

- Sich ihrer „Selbst-bewusst“ zu sein
- Sich verantwortlich für die eigenen Bedürfnisse einzusetzen,
- Das eigene Selbstvertrauen zu stärken und
- Grenzen zu setzen und zu achten.

Dabei geht es nicht um rein körperliche biologische Vorgänge, sondern auch um Beziehungen. Grenzverletzungen zu erkennen, aktiv Hilfe aufsuchen und auch annehmen können.

II. Definition sexueller Gewalt und Übergriffe

Die AWO München-Stadt legt Wert darauf, die Formen der Gewalt gegen Kinder und Schutzbefohlene umfassend aufzuzeigen und zu benennen. Dabei geht es der AWO München Stadt im Ganzen um die Sensibilisierung der Fachkräfte und bildet so die Grundlage für eine angemessene Intervention.

Gewalt ist ein Mittel, dass ein Kind dazu bringen kann etwas zu tun, was es nicht tun will. Wir unterscheiden bzgl. der Formen der Gewalt zwischen **Grenzüberschreitungen**, **Übergriffen** und **sexueller Gewalt**. Außerdem werden die strafrechtlich relevanten Formen der Gewalt thematisiert, um die Wichtigkeit unseres Kinderschutzkonzepts zu verdeutlichen.

1.1 Grenzüberschreitungen

Eine Grenzüberschreitung beschreibt eine einmalige oder sich wiederholende unangemessene Verhaltensweise, die die Grenze des Gegenübers, innerhalb eines Betreuungsverhältnisses überschreitet. Eine Grenzüberschreitung passiert meist unbewusst, unbeabsichtigt und/oder durch überfürsorgliches Verhalten. Auch mangelnde Fachlichkeit, Stresssituationen und fehlende oder unklare Einrichtungsstrukturen, sowie die Frage der Haltung können Gründe für eine Grenzüberschreitung sein. Eine Grenzüberschreitung kann auch zu einer Täter*innen Strategie zählen, die zur Vorbereitung weiterer Grenzüberschreitungen, hin zu Übergriffen oder sexueller Gewalt dient und/oder Reaktionen von Kolleg*innen, des Trägers oder der Eltern aufzeigen sollen.

Beispiele:

- Mangelnde Versorgung Essen & Getränke
- Kind vor die Türe stellen oder aus der Gruppe ausschließen
- Zwang zum Aufessen oder Schlafen
- Das Kind am Arm zerren
- Essenseingabe obwohl das Kind selbst essen will
- Herabwürdigende Äußerungen
- Verbale Androhungen von Strafen

1.2 Übergriffe

Übergriffe passieren im Gegensatz zu Grenzverletzungen nicht zufällig oder ausversehen und sind eine Form von Machtmissbrauch. Sie sind, wie schon bei den Grenzüberschreitungen erwähnt, Teil einer Desensibilisierung hinsichtlich einer Vorbereitung von sexueller

Gewalt, ein fachlicher Mangel und Ausdruck von mangelndem Respekt gegenüber Mädchen und Jungen. Fachkräfte setzen sich hier bewusst über den Widerstand der Kinder hinweg. Grundsätze von Institutionen (Konzeptionen, Dienstanweisungen, Leitbilder, etc.), gesellschaftliche Normen oder allgemeingültige fachliche Standards werden dabei von den Fachkräften übergangen. Übergriffe können sowohl physisch, psychisch und verbal passieren. Bei psychischen Übergriffen können Kinder extrem unter Druck gesetzt werden. Nichtbeachtung und Diffamierungen sind Beispiele dafür. Zu den physischen Übergriffen gehört das Überschreiten der inneren Abwehr von Kindern, die die Körperlichkeit, die Sexualität und die Schamgrenzen der Kinder verletzen können. Verbale Übergriffe sind beabsichtigtes Manipulieren, das Beschimpfen und/oder Beleidigen, sowie das „Schweigsam-machen“ von Kindern

1.3 Sexuelle Gewalt

„Sexueller Kindesmissbrauch ist ein Gewaltdelikt, bei dem Sexualität bloß als Mittel zum Zweck dient. Er geht meist als geplante, bewusste und gewaltsame physische und psychische Schädigung des Kindes vor sich. Um es nochmals zu betonen: Es handelt sich dabei in Wirklichkeit meist nicht um sexuelle Befriedigung, sondern um sexualisierte Gewalttätigkeit.“ (Friedrich, 1998, S.17)

Sexuelle Gewalt verstehen wir als jede Art der sexuellen Handlung, die mit, an oder vor einem oder mehreren Kindern vorgenommen wird. Die Fachkraft, die hier klar zur/zum Täter*in wird, nutzt hierbei seine/ihre Machtposition, sowie das Vertrauens- und Abhängigkeitsverhältnis des Kindes aus, um die eigenen Bedürfnisse, welche über den Willen und die innere Abwehr des Kindes gestellt werden, zu befriedigen. Hierbei handelt es sich unwiderruflich um einen Machtmissbrauch gegenüber unseren Schutzbefohlenen und Schwächeren. Zentral ist hier die direkte bzw. indirekte Verpflichtung zur Geheimhaltung der sexuellen Gewalt (vgl. Bange & Deegener, 1996).

2. Wer sind die Täter*innen?

Wir wollen unsere Mitarbeiter dahingehend sensibilisieren, dass Täter*innen verschiedene Profile haben und nicht nur die Fachkräfte in den Einrichtungen sein können. Auch wenn sich ein Vorfall nicht in der Einrichtung ereignet, müssen wir sensibilisiert werden, um Kinder zu verstehen und bei einem externen Verdacht schnell zu reagieren.

IN DEN EINRICHTUNGEN

Fachkräfte
Auszubildende
Praktikanten
Eltern
Hausmeister
Hauswirtschaft
Jugendhilfe
Spaziergänger
Kinder

EXTERN

Eltern
Großeltern
Geschwister
Nachbarn
Verwandte
Bekannte
Nachhilfe
Musikschule
Kinder&Jugendliche

3. Strafrechtlich relevante Formen der Gewalt

Strafrechtlich relevante Formen von Gewalt können Körperverletzungen, sexueller Missbrauch bzw. Nötigung oder auch Erpressung sein. Die in § 72 a SGB VIII aufgenommenen Straftatbestände sind sämtlich einschlägig. Wer wegen einer in diesem Paragraph benannten Straftaten verurteilt wurde, erhält ab einer bestimmten Höhe der Geld- und Freiheitsstrafe einen solchen Eintrag in das erweiterte Führungszeugnis und darf nicht beschäftigt werden (vgl. Paritätischer Gesamtverband, 2015)

**Einschlägige Straftaten des Strafgesetzbuches (StGB)
sind beispielsweise nach § 72a SGB VIII folgende:**

§ 171 Verletzung der Fürsorge- und Erziehungspflicht

§ 174 Sexueller Missbrauch von Schutzbefohlenen

§ 174 c Sexueller Missbrauch unter Ausnutzung eines Beratungs-, Behandlungs- oder
Betreuungsverhältnisses

§ 176 Sexueller Missbrauch von Kindern

§ 176 a Schwerer sexueller Missbrauch von Kindern

§ 176 b Sexueller Missbrauch von Kindern mit Todesfolge

§ 177 Sexuelle Nötigung; Vergewaltigung

§ 178 Sexuelle Nötigung und Vergewaltigung mit Todesfolge

§ 179 Sexueller Missbrauch widerstandsunfähiger Personen

§ 180 Förderung sexueller Handlungen Minderjähriger

§ 183 Exhibitionistische Handlungen

§ 183 a Erregung öffentlichen Ärgernisses

§ 184 Verbreitung pornographischer Schriften

III. Risikoanalyse und Umgangsregeln

Mit der Risiko- und Potentialanalyse soll erreicht werden, sich mit dem Gefährdungspotential und den „Gelegenheitsstrukturen“ - aber auch mit den Schutz- und Potentialfaktoren - in den räumlichen Gegebenheiten, im pädagogischen Alltag, in den Arbeitsabläufen und in den organisatorischen Strukturen der eigenen Kita auseinanderzusetzen, um die Risiken für Kinder vor Übergriffen, Grenzverletzungen und (sexualisierter) Gewalt im Rahmen des Möglichen zu minimieren und damit präventiv tätig zu sein.

Ziel ist das Erkennen möglicher Schwachstellen und die Sensibilisierung für Risiken und Gefahrenpotentialen in Bezug auf (sexualisierte) Gewalt innerhalb der eigenen Einrichtung und der Aufbau einer achtsamen, wertschätzenden und aufmerksamen Einrichtungskultur, die die persönlichen Grenzen und Rechte aller Kinder und Erwachsenen im täglichen Miteinander wahrt.

1. Zielgruppe

1.1 Altersstrukturen der Kinder

Unser Haus für Kinder Hochstiftsweg hat eine Betriebserlaubnis für 124 Kinder. Im Erdgeschoss befinden sich zwei Krippengruppen (24 Plätze für Kinder im Alter von 10 Monate bis 3 Jahre) und zwei Kindergartengruppen (50 Plätze für 3 bis 6 jährige Kinder). Im Obergeschoss bieten mehrere Räume Platz für zwei Hortgruppen (50 Plätze für 6 bis 10 jährige Kinder).

Von Dienstag bis Freitag findet, während der Schulzeit, im Erdgeschoss von 9:30 Uhr-10:30 Uhr eine Teilöffnung statt. Unsere Krippen- und Kindergartenkinder dürfen anhand von Fotos partizipativ über Räumlichkeiten, diverse Workshops mit den pädagogischen Fachkräften entscheiden, welches Angebot sie in dieser Zeit wahrnehmen wollen. Dadurch ist gewährleistet, dass die Kinder nach ihren Interessen entscheiden können. Für die jüngeren Krippenkinder bieten wir in dieser Zeit eine Nestgruppe in einen Krippengrup-

penraum an. Am Nachmittag findet im Erdgeschoss ein Freispiel statt. Im Hort bieten Mitarbeiter nachmittags nach dem Mittagessen und der Hausaufgabenzeit diverse Workshops an.

1.2 Umgang mit Nähe und Distanz

Nähe und Distanz ist eine Haltungsfrage und nicht nur eine Frage der fachlichen Qualifikation. Dies beinhaltet die Auseinandersetzung mit der eigenen Wertevorstellung und Sozialisation. Es ist sehr wichtig, Nähe und Distanz sowie Grenzen zu reflektieren und zu sensibilisieren. Hinzu kommt, dass wir uns als Team im Klaren sind, dass alle Kinder und Familien unterschiedliche Bedürfnisse in Bezug auf Nähe und Distanz haben sowie diverse Werte leben.

In permanenter Interaktion mit der Umwelt lernen und erfahren wir, in welchen Situationen wir Nähe und Distanz als angenehm oder auch unangenehm empfinden. Unser Körper und unsere Gefühle sind schützenswerte Bereiche, über die wir, sowie die Kinder selbst bestimmen dürfen.

Unser pädagogischer Auftrag ist es, den Kindern eine wertschätzende, vertrauensvolle und begleitende Atmosphäre im schützenden Rahmen zu schaffen, damit sie in ihrem selbstbestimmten Handeln bestärkt werden. Zukünftig werden wir bei Elternabenden das Thema Kinderschutz transparent gestalten und durch diese Plattform einen offenen Umgang mit den Eltern pflegen.

Zu einem professionellen Umgang mit Nähe und Distanz gehört es, uns im Team darüber auszutauschen welches pädagogische Handeln wir begrüßen und welche Bereiche grenzüberschreitend sind. Dadurch sinkt die Gefahr von unbeabsichtigten Grenzüberschreitungen. Grenzüberschreitungen durch Mitarbeiter können besser erkannt werden, wenn vorher klar ist, wie ein erwünschtes Verhalten aussieht.

Unter anderem müssen wir in unserer Einrichtung die Bedürfnisse der drei verschiedenen Altersbereiche berücksichtigen.

Im Krippenbereich ist die Interaktion unter Berücksichtigung der Bindungstheorie sehr wichtig. Durch die Beziehungsarbeit mit den Krippenkindern können wir die Körpersignale und die nonverbale Kommunikation deuten und gut auf die individuellen Bedürfnisse der Kleinkinder eingehen. Selbstverständlich findet in der Krippe eine Übergabe von Arm zu Arm statt, wenn die jüngeren Krippen Kinder noch nicht gehen können oder dieses Verlangen äußern. Kindliche Bedürfnisse werden immer nur von Mitarbeiter*innen erwidert. Beim Trösten Übergabesituation oder Sorgen achten wir auf die individuellen Bedürfnisse der Kinder und nehmen diese erlaubt in den Arm oder auf den Schoß. Wenn wir die Krippen Kinder zum Trösten auf den Schoß nehmen, schauen Sie mit dem Gesicht von uns weg. Dadurch haben Sie, wenn ihre Bedürfnisse gestillt sind, jederzeit die Möglichkeit wieder aufzustehen und ins Spiel zu kommen.

Genauso geben wir den Kleinkindern, die die Übergabe alleine bestreiten können, den Raum dies alleine umzusetzen. Dadurch, dass noch nicht alle Krippen Kinder den passiven Wortschatz beherrschen, ist es sehr wichtig die Jüngsten intensiv zu beobachten um festzustellen, welche Bedürfnisse und Interessen sie aktuell haben. Bei Kleinkindern, die über den passiven Wortschatz verfügen findet eine aktive, sprachliche Begleitung statt, damit diese wissen, was als nächstes kommt. Das vermittelt den Kleinkindern große Sicherheit.

Im Kindergartenalter beinhaltet ein professioneller Umgang das richtige Verhältnis von Nähe und Distanz. Körperkontakt und emotionale Nähe geht bei uns immer von den Kindern aus und ist an das Alter und den Entwicklungsstand gekoppelt. Wir bieten bei Bedarf emotionale oder körperliche Nähe an. Kinder wollen, z.B. bei einem Konflikt, von der Bezugsperson in den Arm genommen werden oder kurz auf dem Schoß sitzen- Sie sehen dabei die Person als sicheren Hafen. Das Trösten sollte stets mit dem Ziel verbunden sein, das Kind nach dem Annehmen wieder ins Spiel zurückzubringen. Wir ermutigen die Kinder ihre emotionalen und körperlichen Grenzen klar zu kommunizieren und die Grenzen anderer Kinder zu akzeptieren, z.B.: "Stopp heißt Stopp"! Wir wahren Intimbereiche und zeigen den Kindern bei distanzlosen Verhalten Grenzen auf. Durch die Verinnerlichung und das aktive Leben der Partizipation im „Haus für Kinder Hochstiftsweg“ haben die Kindergarten Kinder täglich die Plattform z.B. im Morgenkreis, Themen und Anliegen zu benennen, mitzugestalten und Beschwerden zu äußern.

Im Hort legt man großen Wert darauf dass die allgemeinen Gesprächsregeln eingehalten werden. Dies ist ein wichtiger Bestandteil in der Hortpädagogik, da die Kinder altersbedingt ihren Raum bekommen, mitzureden und mitzubestimmen, Regeln zu erstellen und Beschwerden zu äußern. Falls Hortkinder Trost brauchen, gehen wir auf die Höhe des Kindes und fragen nach, ob wir behilflich sein können. Bei Bedarf nehmen wir die Kinder in den Arm und nehmen ihre Sorgen ernst. Wir ermöglichen altersgerecht den Hortkindern bewusste Rückzugsräume (Snoezelraum). Bevor Mitarbeiter*Innen den Raum betreten muss man anklopfen. Unter den Kindern ist das Einhalten der Regeln sehr wichtig, damit das wertschätzende Beisammensein in Kleingruppen unbeaufsichtigt ermöglicht werden kann.

1.3 Unterstützung der Selbstpflege/Körperpflege

Pflegesituationen mit Kindern finden in geschützten, aber einsehbaren Räumen statt. Bei Bedarf, oder ausdrücklichen Wunsch des jeweiligen Kindes helfen wir den Kindern beim An-, Aus- oder Umziehen. Die Kinder werden gefragt von wem und ob sie gewickelt werden möchten. Neue pädagogische Mitarbeiter*Innen und Praktikanten wickeln erst nach einer Eingewöhnungs- und Kennenlernphase. Wir machen davon eine Ausnahme, wenn ein Kind dies ausdrücklich wünscht. Kurzzeitpraktikanten werden vom Wickeldienst ausgeschlossen. Wir gestalten die Wickelsituation angenehm und begleiten sie sprachlich „Ich mache deinen Po sauber“. Wir benennen die Körperteile korrekt. Die Krippentoiletten bieten den Krippenkindern und jüngeren Kindergartenkinder gemeinsame Toilettengänge an, dadurch wird die natürliche Entwicklung der Sauberkeitserziehung gefördert. Das Erkennen der körperlichen Unterschiede zwischen Jungen und Mädchen ist ein wichtiger Prozess in der kindlichen Entwicklung und soll den Kindern nicht vorenthalten werden.

Dennoch haben alle Kinder die Möglichkeit, einen Toilettengang in privater Atmosphäre, hinter Trennwänden mit eingebauter Tür, zu nutzen. Beim Öffnen einer Toilettentür kündigen sich die Fachkräfte durchs Klopfen bzw. sprachliche Ankündigung an, z.B. „Darf ich

reinkommen?“. Die jüngeren Kindergartenkinder werden von Fachkräften bis vor der Badtür begleitet. Die Kinder können sich dann melden, wenn Sie von den Mitarbeiter*innen Unterstützung benötigen.

Im Hort sind die Toiletten gruppenübergreifend nach den Geschlechtern aufgeteilt. Das blaue Bad ist die Mädchentoilette und das rote Bad die Jungentoilette (partizipiert von den Kindern). Die jeweiligen Eingangstüren der geschlechtergetrennten Toiletten sind angelehnt und nicht geschlossen. Die Räumlichkeiten sind nicht einsehbar liegen aber vor den Gruppenräumen, gegenüber der Garderoben.

2. Räumliche Gegebenheiten

Unsere Kernzeit ist von Montag bis Freitag von 8:30- 14:00 Uhr. Während dieser Zeit ist unsere Eingangstür geschlossen und die Eltern, Lieferanten müssen klingeln, um in die Einrichtung zu können. Die externen Besucher außerhalb der Kernzeit, klingeln in den jeweiligen Bereichen (Krippe/ Kindergarten/ Hort/ Büro/ Küche) und melden sich persönlich an, bevor man sie über den elektronischen Türöffner hineinlässt.

2.1 Innenräume

Beim Betreten unseres Hauses für Kinder Hochstiftsweg führt links eine Tür mit Glasguckloch in die Küche und rechts ist das Leitungsbüro. Neben dem Leitungsbüro gibt es ein kleines Personalbüro und ein kleines Gäste- WC. Auf der Höhe des Leitungsbüros führt rechts eine Treppe in den ersten Stock zum Hort und links gibt es einen Kinderwagenraum.

Dann beginnt im Erdgeschoss ein großer Spielflur dieser führt in den linken und rechten Gebäudeflügel welche identisch spiegelverkehrt gebaut wurden. Der Spielflur wird durch einen Holzspielzaun abgetrennt, sodass die Kinder nicht den Vorraum und die Treppe zum Hort nutzen können. Die Bürotür steht im Alltag meistens offen, so dass wir transparent das Geschehen im Alltag mitbekommen. Dies beinhaltet den Kontakt während der Bring- und Abholzeit der Eltern, oder bei Bedarf die Unterstützung der Kollegen.

Wir beginnen mit den Kindertoiletten vor den Krippenräumen, die jeweils von einer Krippe- und Kindergartengruppe geteilt werden. Die beiden Kinderbäder haben zwei offene Krippe- und Kindertoiletten und zwei Kindertoiletten mit jeweiligen Trennwänden und Flügeltüren, sowie ein Wickelbereich in einer Nische. Im rechten sowie linken Flügel sind die Krippe- und Kindergartengruppenräume jeweils mit Nebentüren zum gemeinsamen Nebenraum verbunden. Alle Gruppen- und Nebenräume sind mit bodentiefen Fenstern und Türen zum Garten ausgestattet. Im rechten Flügel ist gegenüber der Kindergartengruppe unsere Turnhalle. Alle Gruppentüren, sowie die Turnhallentür sind im Erdgeschoss zusätzlich mit Glasfenstern zum Spielflur versehen. Im linken Flügel befindet sich gegenüber der Kindergartengruppe die Personalküche. Diese beinhaltet auch unsere Kinder- Bücherei. Zur Individualförderung dürfen Kinder mit den jeweiligen Fachdiensten den Raum nutzen. Neben der Personalküche befindet sich unsere behindertengerechte Personal- Toilette, und es ist ein abgesperrter Lagerraum vorhanden. Die Garderoben vom Kindergarten sind direkt vor den Kindergartenräumen. Die Krippengarderoben befinden sich gemeinsam vor einer Krippengruppe.

Nun kommen wir zu unserem Hort im ersten Stock: Wir finden hier als erstes die gemeinsame Garderobe der Hortgruppen vor. Gegenüber der Garderobe befinden sich zwei Toiletten die geschlechtergetrennt, gruppenübergreifend genutzt werden. Die beiden Hortgruppen und die dazugehörigen Nebenräume sind mit Glasfenstertüren ausgestattet. Die Verbindungstür zwischen den Nebenräumen steht zu bestimmten Zeiten offen. Unser Snoezelraum, wird als bewussten Rückzugsraum im Hort den Kindern unbeaufsichtigt gewährt. Neben dem Snoezelraum befindet sich noch unsere Waschküche.

Zonen höchster Intimität: Toiletten- und Krippenbereich

Diese Zonen sind geschützte Bereiche, da Kinder sich hier teilweise oder ganz ausziehen.

Die Kinder sind vor den Blicken anderer geschützt, dennoch sind die Räume einsehbar und werden nicht geschlossen. Den Kindern werden so gut wie möglich ungestörte Toilettenbesuche und eine geschützte Wickelsituation ermöglicht.

Wenn Eltern in Ausnahmesituationen ihr Kind im Kinderbad wickeln oder ihr Kind beim Toilettengang begleiten möchten, müssen sie das Personal informieren.

Personen, die in diesen Zonen Reparaturen durchführen müssen, werden von uns begleitet, bzw. die Zonen werden zeitweise komplett gesperrt.

Zonen mittlerer Intimität: Schlafbereiche, Nebenräume, Snoezelraum

Beim Schlafen hat jedes Kind seine eigene Matratze. Sollte das Kind die Nähe eines Erwachsenen benötigen, setzt dieser sich neben das Kind, allerdings nicht auf die Matratze des Kindes.

Den Snoezelraum dürfen Hortkinder in Kleingruppen im ähnlichen Alter und Entwicklungsstand, als bewussten Rückzugsraum, in Absprache nutzen.

Eltern und andere Personen haben ohne Absprache keinen Zutritt zu Räumlichkeiten mit höchster und mittlerer Intimität. Wenn Eltern ihre Kinder abholen, holt das Personal die Kinder aus den entsprechenden Räumlichkeiten.

Zonen mit geringer Intimität: Gruppenraum und Turnhalle

Unsere Gruppenräume- und die Turnhallentür sind alle mit Glasfenstern ausgestattet.

2.2 Außenbereich

Wir verfügen über einen von außen einsehbaren Garten in einer L- Form. Dadurch, dass unsere Kindertagesstätte in einem großen Wohnhaus integriert ist und sich das nächste Wohnhaus eng bebaut am Gartengrundstück befindet, ist unser Team für den Außenbereich sensibilisiert.

Zonen ohne Intimität: Eingangsbereich, Flure, Garten und Außengelände

Unser Team ist sensibilisiert, dass unser Haus für Kinder in einem Wohnhaus integriert ist und das Nachbarwohnhaus nahe unserem Garten angrenzt. Dies bedeutet, dass Kinder die mit dem Wasserspiel im Sandkasten spielen nur mit Badebekleidung matschen dürfen.

3. Personalentwicklung

Ein großes Ziel der AWO München-Stadt ist es, dass schon vor der Einstellung der neuen Mitarbeiter*innen ausgeschlossen wird, potentielle Täter*innen einzustellen. Deswegen wird von jedem/er zukünftigen Mitarbeiter*in ein erweitertes polizeiliches Führungszeugnis verlangt.

Schon beim Vorstellungsgespräch wird den Bewerber*innen mitgeteilt, dass uns als Träger der Kinderschutz sehr wichtig ist. Bei der Führung durch die Einrichtung, werden einige Beispiele aus dem Verhaltenskodex genannt umso potentielle Täter*innen abzuschrecken.

Am 1. Arbeitstag erhält der/die neue Mitarbeiter*in das Schutzkonzept, um es zeitnah zu lesen und zu unterzeichnen.

3.1 Stellenausschreibungen

Unsere Stellenausschreibungen und externe sowie interne neue Bewerber*Innen werden über das Referat nach Prüfung der Vollständigkeit auf die interne AWO IT Bewerber- Plattform Concludis eingepflegt. In der Stellenausschreibung ist unsere Haltung zum Kinderschutz platziert.

3.2 Bewerbungsgespräch

Ein großes Ziel der AWO München-Stadt ist es, dass schon vor der Einstellung der neuen Mitarbeiter*innen ausgeschlossen wird, potentielle Täter*innen einzustellen. Deswegen wird von jedem/er zukünftigen Mitarbeiter*in ein erweitertes polizeiliches Führungszeugnis verlangt.

In dem Bewerbungsgespräch wird das Schutzkonzept, der Verhaltenskodex etc. angesprochen. Auch wird erfragt, wie sich der Mitarbeiter*in in Situation xy verhalten würde.

Bei der Führung durch die Einrichtung, werden einige Beispiele aus dem Verhaltenskodex genannt umso potentielle Täter*innen abzuschrecken.

3.3 Einstellung, Mitarbeitergespräche

Am 1. Arbeitstag erhält der/die neue Mitarbeiter*in das Schutzkonzept, um es zeitnah zu lesen und zu unterzeichnen.

Bei Neueinstellung wird das Mitarbeitergespräch vor Ablauf der Probezeit geführt und besonders auf die Umsetzung des Schutzkonzepts und des Verhaltenskodex geachtet.

Mitarbeitergespräche finden jährlich statt. In jedem Jahr wird das Kinderschutzkonzept Thema des Gesprächs sein.

3.4 Fachwissen in allen Bereichen

Alle 2 Wochen findet eine zweistündige Teamsitzung statt. Dies dient der informellen Struktur, pädagogischen Input aus verschiedenen Altersbereichen und kollegiale Diskussionen und Austausch im gesamten Team. Zum zusätzlichen erweiterten Fachwissen bieten wir bis zu 4 Fortbildungstage zu diversen Themen z.B. Kinderschutz an. Alle 2 Jahre findet ein 1. Hilfe Kurs statt.

Ausbildung der Mitarbeiter

In unserem Haus für Kinder arbeiten Fachkräfte als Gruppenleitungen. Unsere Fachkräfte haben die Anerkennung als staatl. anerkannte/r Erzieher*innen, Heim und Horterzieher*innen, Sozialpädagogen, oder Kleinkindpädagogen. Unsere Ergänzungskräfte haben die Anerkennung eines/r Kinderpfleger*innen.

Wir sind eine Ausbildungsstätte und begleiten unsere Lernenden, Opti- Praxler*innen, sowie Kinderpfleger*innen und Blockpraktikant*innen.

Jedes Jahr werden Infektionsschutzbelehrungen und Hygienestandards durchgeführt, sowie Zuständigkeiten an Mitarbeitern verteilt z.B. Gartenhütte aus Sicherheitsaspekten ordentlich halten, Erste Hilfekasten kontrollieren und neu bestücken.

Wir haben einen Sicherheitsbeauftragten und einen Brandschutzbeauftragten im Team. Die Teammitglieder teilen ihr erlerntes Wissen von ihren Fortbildungen mit dem gesamten Team. Sie achten im Haus stets darauf, dass die Vorgaben eingehalten werden.

3.5 Kommunikation und Wertekultur

Die Werte der Arbeiterwohlfahrt München Stadt sind Solidarität, Toleranz, Freiheit, Gleichheit und Gerechtigkeit. Mit diesen Werten und unseren diversem/n Mitarbeiter*innen arbeiten wir ressourcenorientiert als Team zusammen. Wir besprechen demokratisch und partizipativ in Teamsitzungen verschiedene Themen und Anliegen.

Team:

- **Gleichberechtigung:** Wir betrachten uns als gleichberechtigte, menschlich und fachlich voll akzeptierte Partner.
- **Kommunikation:** Wir kommunizieren offen, fair und ehrlich, hören hin und tolerieren andere Meinungen. Wir lassen uns gegenseitig ausreden.
- **Atmosphäre:** Wir alle und jeder einzelne sind verantwortlich für eine freundliche, sachliche und motivierende Atmosphäre.
- **Verantwortlichkeit:** Wir bringen unsere volle Leistung ein und fühlen uns stets verantwortlich für das Team und die Aufgabe.
- **Konfliktverhalten:** Konflikte werden von uns akzeptiert. Das Leitungsteam geht aktiv ins Gespräch.
- **Kritikkultur:** Jede konstruktive Kritik ist Chance zur Verbesserung. Wir begreifen daher Kritik nicht als persönlichen Angriff, sondern als Lernprozess

3.6 Feedbackkultur, Möglichkeiten der Reflexion, Supervision, Mitbestimmung

Unsere Mitarbeiter*innen dürfen zeitnahe, vertrauensvolle Gespräche bei diversen Anliegen mit dem Leitungsteam besprechen. Reflexionen, Feedback sowie Erarbeitungen von neuen Handlungswegen werden mit der Leitung erarbeitet. Wenn die neuen, vorliegenden Handlungen das ganze Haus betreffen teilen wir diese dem Team mit. Klausurtage werden unter anderem für Supervisionen, Reflexionen unserer pädagogischen Arbeit oder fachspezifische Themen genutzt.

4. Beteiligungs- und Beschwerdemöglichkeiten

Für Kinder

Eines unserer zentralen Themen ist das Thema Partizipation – Mitbestimmung und Beteiligung der Kinder im Alltag. Die Kinder erfahren bei uns, dass sie ihre Meinung sagen dürfen, dass sie gehört und ernstgenommen werden und fassen dadurch Vertrauen. So werden die Kinder ermutigt, ihre Anliegen zu äußern. Das wachsende Selbstbewusstsein lässt sie weniger leicht zum Täter oder zum Opfer werden. Grenzen und Regeln begleiten unser Leben, wir geben den Hortkindern einen Orientierungsrahmen für den grenzachtenden Umgang untereinander. Nichteinhaltung von Regeln und Grenzen haben Konsequenzen, die in direktem Bezug zum Fehlverhalten für alle Kinder gleich und nachvollziehbar stehen

Unsere Krippenmitarbeiter*innen beobachten die jüngeren Krippenkinder, um ihre Interessen wahrzunehmen und ihren Wünschen und Bedürfnissen nachzukommen. Dies beinhaltet die aktuellen Interessen der Spielmaterialien und Projekte, sowie die Gestaltung des Gruppenraumes. Der Morgenkreis bietet den älteren Krippenkindern und Kindergartenkinder als Plattform, ihre Wünsche verbal zu äußern und die Möglichkeit von diversen Themen, Projekten und Rituale mitzubestimmen und mitzugestalten.

Welche Angebote empfanden die Kinder besonders gelungen und welche fanden sie nicht so ansprechend? Im Kreis können sie offen vor der Gruppe ihr Empfinden mitteilen. Nach Projekten haben die Kinder die Möglichkeit auch anonym zu bewerten.

In einer Hortgruppe findet wöchentlich ein Couchtreff statt. Dies dient um Wünsche zu äußern, Regeln mitzubestimmen, Themen zu besprechen oder auch Beschwerden zu mitzuteilen. In den Ferienzeiten werden z.B. Ausflugziele besprochen und abgestimmt. Jede Stimme zählt.

Diese Glaubenssätze bringen wir den Kindern näher:

- Du hast das Recht auf ein NEIN oder STOPP. Sage Nein oder Stopp, wenn Du etwas nicht willst.
- Deine Gefühle sind wichtig, sie zeigen Dir, wie es Dir geht.
- Dein Körper gehört Dir! Niemand hat das Recht, über Deinen Körper zu bestimmen.
- Du hast ein Recht auf Hilfe, Schutz und Sicherheit.
Hilfe holen ist kein Petzen!
- Es gibt angenehme und unangenehme Berührungen.
Unangenehme Berührungen sind nicht in Ordnung, sie machen ein „schlechtes“ Bauchgefühl.
- Es gibt gute und schlechte Geheimnisse. Gute Geheimnisse kannst du für Dich behalten, schlechte solltest Du anderen erzählen.

Für Eltern

Einmal im Jahr findet in Form eines Online- Fragebogens eine Elternbefragung statt. Die Befragungen werden ausgewertet, und vom Team wird ein Maßnahmenprotokoll erstellt.

Der offizielle Beschwerdeweg der Eltern für Münchner Einrichtungen, wird jährlich im Gruppenelternabend vorgestellt sowie in der Willkommensmappe ausgehändigt und drauf hingewiesen.

- zuerst an: die/den direkte/n Mitarbeiterin/Mitarbeiter bzw. in den jeweiligen Gruppen
- dann wenden Sie sich an: die Einrichtungsleitung Frau Kamp
- dann wenden Sie sich an: an unsere zuständige Referentin Frau Scheuner
- dann wenden Sie sich an die Abteilungsleitung des AWO- Referat Frau Albiez
- dann wenden Sie sich an: die Geschäftsführung der AWO München Stadt Frau Sterzer

Beobachtungen und Auffälligkeiten werden von beiden Seiten **zeitnah angesprochen** und entsprechend dokumentiert - hierzu gehört z.B. Isolation, Ignoranz, bloßstellen, drohen, bestechen, nicht altersgemäße Ansprache (kleinhalten, übertriebene überfordernde große Erwartung).

Handlungsschritte werden von Einrichtung, Eltern und ggf. externen Fachkräften (z.B. insofern erfahrene Fachkraft) **gemeinsam erarbeitet**.

→ siehe hierzu auch Verfahrensanweisung bei Kindeswohlgefährdung

In der Bring- und Abholsituation sehen wir uns als **Einrichtung in der Pflicht, bei Grenzverletzungen von Eltern** gegenüber ihren eigenen sowie gegenüber ihnen anvertrauten Kindern **einzugreifen**. Dies betrifft z.B. auch ein Ausfragen oder Aushorchen fremder Kinder.

Für Mitarbeiter/innen

Eine konstruktive Zusammenarbeit innerhalb der Einrichtung erfordert von den Mitarbeitenden: die Bereitschaft das eigene Verhalten zu reflektieren, eine professionelle und gemeinsame Haltung und Wertekultur zu entwickeln und zu vertreten, getroffene Vereinbarungen (Verhaltenskodex) einzuhalten, sich eine eigene Meinung zu bilden (Gerüchte abweisen, objektiv bleiben), Grenzüberschreitungen direkt anzusprechen, Bereitschaft zum Dialog und die Fähigkeit Fehlverhalten zu ändern (Lob- und Fehlerkultur) gegebenenfalls Hilfe anzunehmen.

Zur Reflektion unseres eigenen Verhaltens, bestehen verschiedene Möglichkeiten wie z.B.:

- Teambesprechungen
- Feedbackgespräche, konstruktive Kritik, Mitarbeiter*innengespräch
- Gruppenbesprechungen,
- kollegialer Austausch,
- Fallbesprechungen (Perspektivenwechsel),
- Supervision
- Fortbildungen
- zur Orientierung hausinterne Vereinbarungen, Regeln, klare Vorgaben im AWO QM-Standard
- Beschwerdeweg etc.

4.1 Zugang zu Informationen

Informationen erhalten Mitarbeiter über die Marie, das Stadtjugendamt München, die Kinderschutzbeauftragte Vanessa Herrmann und Informationen am Schwarzen Brett im Eingangsbereich der Einrichtung (Flyer etc.)

Eltern erhalten Informationen über die Kita Info App, bei den pädagogischen Fachkräften und der Leitung etc.

Kinder haben eine Auswahl an Literatur, die sie dem Thema näherbringen. Zudem liegen auch für Kinder Flyer aus, die Ihnen die Hilfestellungen geben sollen.

5. Handlungsplan

 <small>München gemeinnützige Betriebs-GmbH</small>	Schutzauftrag §8a Verfahrensablauf	III_Dienstleistung
Seite 1 von 1	Referat Kindertagesbetreuung	III_1.8. Schutzauftrag §8a_VA

Ablauf	Maßnahme	Verantwortlich
(1) Wahrnehmung von Anhaltspunkten für eine mögliche Gefährdung des Kindeswohls	Information an Einrichtungsleitung, andere zuständige pädagogische Fachkräfte	Pädagogische Fachkraft
(2) Vermutetes Gefährdungsrisiko widerlegen	Kollegiale Beratung	Pädagogische Fachkraft
<p>Konnte ein vermutetes Gefährdungsrisiko nicht widerlegt werden finden die folgenden Handlungsschritte unter besonderer Beachtung der mit dem zuständigen Jugendamt geschlossenen Vereinbarungen zu §8a Anwendung!</p> <p>Eine ausführliche Dokumentation der einzelnen Prozessschritte ist unerlässlich!</p>		
(3) Abschätzung Gefährdungsrisiko	Einbeziehung einer insoweit erfahrenen Fachkraft	Einrichtungsleitung
(4) Entwicklung Maßnahmenkatalog um Risiko abzuwenden	Erstellung eines Maßnahmenkatalogs	Einrichtungsleitung, Pädagogische Fachkraft
(5) Überwachung des Maßnahmenkatalogs		Einrichtungsleitung
(6) Information an Träger	schriftliche und persönliche Information F_Meldung Kindeswohlgefährdung	Einrichtungsleitung
(7) Information an zuständiges Jugendamt	schriftliche und persönliche Information F_Meldung Kindeswohlgefährdung	Einrichtungsleitung

Bei einem Verdacht auf Kindeswohlgefährdung gilt der interne Ablaufplan gemäß dem AWO- Qualitätsstandart. Um ein Gefährdungsrisiko differenziert einzuschätzen, können wir uns an Frau Vanessa Herrmann und die ausgebildeten das Stadtjugendamtes München wenden. Die IseF „insoweit erfahrene

Fachkräfte“ der Fachberatung Kinderschutz beraten und unterstützen uns in der praktischen Umsetzung des §8a SGB VIII:

Vanessa Herrmann: 0159-0468476

Beratung zum Kinderschutz Tel.: 089-23349999 Fax: 089-23398949999

E- Mail: beratung-kinderschutz.soz@muenchen.de

Web: www.muenchen.de/beratung-zum-kinderschutz

6. Weitere Risiken

Bring- (7:30- 8:30 Uhr) und Abholsituation (14:30- 17:30 Uhr)

Das Team ist sensibilisiert, dass die Haupttüre außerhalb der Kernzeit durch den Schnapper offen ist. Die Einrichtung ist in ein Wohnhaus integriert und eng bebaut.

Wir sind uns bewusst, dass die Nachbarn Einblicke in unserem Garten und teilweise in den Gruppenräumen haben.

Toilettennutzung

Während der Abholsituation müssen die Eltern dem Fachpersonal Bescheid geben, wenn Sie z.B. zum Wickeln das Kinderbad betreten müssen.

Abholsituation Garderobe

Das Team achtet drauf, dass die Eltern sich kurz in der Garderobe aufhalten und keine Möglichkeiten nutzen andere Kinder abzufangen um Geschehenes zu klären.

IV. Präventive Maßnahmen zur Verhinderung sexualisierter Gewalt und Grenzüberschreitung

Wir die AWO München-Stadt versuchen alles zu tun, um unsere Mitarbeiter*innen dahingehend zu sensibilisieren, Machtmissbrauch an Kindern zu erkennen, zu unterlassen und/oder zu vermeiden. Die Basis stellen die Kinderschutzschulungen dar, die diesem Kinderschutzkonzept vorangegangen sind. Auf Grundlage dieser Schulungen und einem vorgegebenen Rahmen des KITA Referats, gilt die gemeinsame Erarbeitung des einrichtungsspezifischen Kinderschutzkonzepts als Basis der Prävention gegen Machtmissbrauch an Kindern. Einzelne Gliederungspunkte des Kinderschutzkonzepts führen zur Erarbeitung verschiedener Maßnahmen, die für die Sensibilisierung der Mitarbeiter unabdingbar sind. Beispiele hierfür sind u.a. ein Konzept über sexuelle Bildung und Entwicklung von Kindern, Regeln und feste Abläufe bei Besuch von externen Personen und Veranstaltungen, Fortbildungen zum Thema Kinderschutz, Partizipation, Eltern-Kind-Arbeit, Umgang mit Bewerbern, eine gemeinsame Haltung und gemeinsame Werte, eine offene Kommunikationskultur, etc.

Prävention durch ein integriertes Konzept zur sexuellen Bildung

Unter dem Begriff: „sexuelle Bildung“ verstehen wir die ganzheitlich körperlichen, seelischen, emotionalen und sozialen Lernprozesse der Kinder und keinen Aufklärungsunterricht. Sexualerziehung ist gelebte Prävention, denn die Kinder erlernen Regeln, entwickeln Körperbewusstsein und Grenzen, erkunden ihre Gefühle, erlernen den Umgang mit Moral und Rollenverständnis, erkennen sich und andere in ihrem Geschlecht und lernen Vielfalt kennen und schätzen.

Die sexuelle Bildung und Sexualerziehung müssen unter den verschiedenen Entwicklungsstufen der Altersbereiche in ein angemessenes Verhältnis gesetzt werden. Wir richten uns an den Entwicklungsstand der verschiedenen Altersbereiche der Kinder und gehen deren Interessen nach und beantworten ihre gestellten Fragen.

Mit sexueller Bildung ist vor allem die aktive neugierige und auch lustvolle Tätigkeit gemeint, mit all seinen Sinnen sich selbst und seinen Körper ebenso wie der Körper anderer Kinder zu entdecken und zu erforschen und eine eigene Geschlechtsidentität zu entwickeln. Sexuelle Bildung ist daher nicht herstellbar, sondern auf die Eigenaktivität des Kindes angewiesen und insofern vor allem Selbstbildung. Damit Bildung gelingen kann brauchen Kinder Freiräume und eine anregungsreiche Umgebung, aber auch altersangemessene Strukturen und Grenzen.

Die Prävention der Kinder zur Stärkung der sozialen und emotionalen Kompetenzen steht im Fokus. Wir unterstützen die Kinder in unserem Rahmen der Gruppengemeinschaft zu starken und selbstbewussten Persönlichkeiten. Es ist von großer Bedeutung ein sensibilisiertes Körperbewusstsein, sowie ein Gespür für die eigene Emotionalität zu entwickeln. Wie geht es mir? Fühle ich mich in bestimmten Situationen wohl oder nicht. Würde ich das beim nächsten Mal wieder so machen oder hat mir das gar nicht gefallen. Dadurch, dass Partizipation und Beschwerdeverfahren im Morgenkreis sowie im Hort durch ein Couchtreff schon immer im Haus gelebt wurde, sind die Kinder damit vertraut ihre Meinungen verbal vor Dritten zu vertreten.

In Bezug der sexuellen Bildung gehört es zu unseren Aufgaben die Körperteile korrekt zu benennen. Dies beginnt schon bei der Sauberkeitserziehung der Krippenkinder. Die sprachliche Begleitung in der Krippe während der Wickelsituation und Sauberkeitserziehung wird jederzeit gewährt. Falls jüngere Kindergartenkinder aktiv äußern, Unterstützung bei der Sauberkeitserziehung zu benötigen, kommen wir diesem sensibilisiert nach. Die Hortkinder gehen einzeln auf die Toiletten. Die Toilettentür ist niemals geschlossen, die Hortkinder sind immer in Hörweite.

Des Weiteren ist zu beachten, dass der Verhaltenskodex unserer Einrichtung gelebt, geachtet, hinterfragt und regelmäßig reflektiert wird.

Beschwerdemanagement

Alle Kinder haben die Möglichkeit, sich im Rahmen der täglichen Rituale im Morgenkreis beim Couchtreff sowie in Gesprächsrunden sich zu ihrem Befinden zu äußern. Zusätzlich

haben sie durch die Teilöffnung und Workshops die Möglichkeit, sich neben ihren Bezugspädagoginnen und Bezugspädagogen der Gruppe auch weiteren pädagogischen Fachkräften anzusprechen. Die Beschwerden und Wünsche aus den jeweiligen Gruppen werden an das Leitungsteam herangetragen.

Unsere Ziele:

Unsere Ziele sind unseren Kindern einen sicheren Raum zu geben, damit Sie sich wohl fühlen, so wie Sie sind. Uns ist es sehr wichtig, dass Sie ein Bewusstsein für ihre persönliche Intimsphäre entwickeln sowie angenehme und unangenehme Gefühle unterscheiden lernen. Außerdem ist das Vertrauensverhältnis zu unserer/n Mitarbeiter*innen von großer Bedeutung, so dass die Kinder jederzeit Hilfe holen können. Wir bestärken die Kinder zu unterscheiden zwischen guten und schlechten Geheimnissen, sowie Schuldgefühlen. Sie haben jederzeit die Möglichkeit uns ihre Themen anzuvertrauen.

- Akzeptanz des eigenen Körpers aufbauen
- Selbstwertgefühl stärken
- Toleranz, Mitgefühl und Einfühlungsvermögen aufbauen
- Kennen eigener sexueller Bedürfnisse
- Bereitschaft, die sexuellen Bedürfnisse anderer - also auch das NEIN - bedingungslos zu akzeptieren
- sprachliche Ausdrucksfähigkeit zum Thema entwickeln, Fachbegriffe kennen
- Schamgrenzen (er)kennen (eigene sowie die anderer)

Entwicklung der kindlichen Sexualität

„Sexualität ist ein grundsätzlich menschliches Bedürfnis, das uns von Geburt an begleitet. Sie äußert sich in dem Wunsch nach körperlich-seelischer Lust, Wohlbefinden und Zärt-

lichkeit und zielt auf Erregung und Befriedigung ab. Sexualität ist auf kein bestimmtes Lebensalter begrenzt, sondern eine Lebensenergie, die den Menschen von der Geburt bis zum Tod begleitet.“

(Bundeszentrale für gesundheitliche Aufklärung)

Herausforderungen an die Fachkräfte

Der Umgang mit der sexuellen Entwicklung hängt vor allem von der Haltung der Bezugspersonen ab. Persönliche Meinungen und Einstellungen sind wichtig und oftmals unterbewusst prägend. Die nötige Professionalität erlangen wir zusätzlich durch den Erwerb und die Vertiefung von Fachkenntnissen. Wir nutzen das Gesamtteam um Fallbesprechungen und Sachthemen zu besprechen.

Uns ist es wichtig Offenheit am Tag zu leben und keine Tabuisierung von diversen Themen zuzulassen.

Reflexion unserer eigenen Haltung zum Thema „kindliche Sexualität“, sowie der eigenen Schamgrenzen.

Handlungsfähig bleiben in allen Situationen - durch gute Vorbereitung und Sachkenntnisse.

Im Team einen demokratischen Konsens finden, in Bezug auf Regeln, damit alle Mitarbeitenden sich darin wiederfinden.

Sensibel für das Thema bleiben, hinschauen und wenn nötig eingreifen, um Kinder vor Grenzüberschreitungen und sexuellen Übergriffen zu schützen.

Verzicht auf verbales und nonverbales ausgrenzendes Verhalten (z.B. Augen verdrehen). Aktive Stellung beziehen gegen gewalttätiges diskriminierendes Verhalten, auch in unangenehmen Situationen zur Meinung stehen und Haltung zeigen!

Inklusionskinder: Fachwissen und professioneller Umgang mit verschiedenen Beeinträchtigungen unter Berücksichtigung des Entwicklungsstandes.

Mit sexuellen Aktivitäten der Kinder umgehen und sie begleiten

Doktorspiele Krippe und Kindergarten:

Windeln und Unterwäsche bleiben an, den Rest dürfen die Kinder die wollen ausziehen. Die Kinder wissen, dass ihr Körper ihnen gehört. Wer ein komisches Gefühl hat sagt Nein oder Stopp! Wir vermitteln den Kindern, wenn sie Hilfe holen, dass das kein Petzen ist. Es wird nicht verletzt oder Gegenstände in Körperöffnungen gesteckt. Das gegenseitige Berühren darf nur in dem Rahmen stattfinden, wie es für alle Beteiligten angenehm ist. Geschützter Rahmen bedeutet in der Krippe in Sicht- und Hörweite und im Kindergarten in Hörweite zu sein. Für die Kindergartentische haben wir ein Tischzelt besorgt, dadurch sind wir im selben Raum und die Kinder haben trotzdem ihren Rückzugsraum. Im Kindergartenalter vertieft sich das Interesse am eigenen Körper. Auch interessieren sich die Kinder vermehrt dafür, woher sie kommen (Thema Schwangerschaft) und wie sie in Mamas Bauch gekommen sind. Sie suchen altersgerechte Antworten auf diese und andere Fragen zu ihrem Körper. Sie möchten ihrem Wunsch nach Wärme und Zuwendung nachkommen und ihren Körper mit allen Sinnen erleben dürfen. Sie wollen erfahren was gesund für ihren Körper ist (Ernährung und Pflege).

Hort: Jungen ziehen größere Cliques vor. Jungen- und Mädchengruppen treten über neckische Provokationen in spielerischen Kontakt. Obwohl sie diese Annäherungsversuche immer wieder als "doof" bezeichnen, empfinden sie dies auch als sehr aufregend. Deswegen ermöglichen wir den jeweiligen Gruppierungen als Rückzugsraum z.B. den Snoezelraum, damit die Geschlechtergruppen unter der Voraussetzung der Gleichheit unter sich verweilen können.

Beobachten wir z.B. zwei Kinder, die angezogen aufeinanderliegen und dies auf Freiwilligkeit basiert, nehmen wir die Situation ernst und unterbinden sie zunächst nicht.

Wir fragen die Kinder, was sie machen und wo sie das evtl. gesehen haben. Es könnte sein, dass sie dies in den Medien gesehen haben, von älteren Geschwistern gehört haben oder sie Zeuge von sexuellen Handlungen geworden sind. Deshalb ist es wichtig, sensibel für die Hintergründe zu sein. In der Regel handelt es sich um kindliche Neugier. Wir besprechen uns zunächst im Team um einen weiteren Handlungsplan zu entwerfen.

Da sich in allen Gruppen Grundschulkinder im Alter von ca. 5 bis 12 Jahren befinden können, ist hier auch die Vorpubertät und die Pubertät ein großes Thema.

Die Körper der Kinder entwickeln sich. In Absprache mit den Eltern möchten wir die Kinder in ihrer Entwicklung unterstützen. Wir sprechen mit den Kindern darüber, was mit ihrem Körper passiert. Falls ein Mädchen nicht auf ihre 1. Regelblutung vorbereitet sein sollte und diese bei uns im Hort bekommt, klären wir das Mädchen auf und stellen Hygienebinden, einen Hygieneeimer zur Verfügung und zeigen ihr, was sie machen kann.

Hierbei kommt es auf die unterschiedlichen Entwicklungsstufen der Kinder an. Wir nutzen dem Alter sowie dem Entwicklungsstand entsprechende Kinderbücher. Manche Details überfordern Kinder.

Sexualerziehung gehört zum Erziehungs- und Bildungsauftrag einer Kindertageseinrichtung. Fragen von Kindern in diesem Alter über das Thema: „Wie entsteht ein Kind? Was bedeutet „Knutschen“, „Sex“ etc.“ Auch „sogenannte „Doktorspiele“ interessieren die Kinder, sie sind neugierig und möchten mehr darüber wissen.

Unter Doktorspielen verstehen wir:

- Das Nachspielen, was bei einem Arztbesuch oder bei Krankheiten zu Hause erlebt wurde (Verabreichen von Medizin, Spritze geben, Fieber unter dem Arm messen...)
- Den Körper erkunden und vergleichen.
- Entdecken von körperlichen Unterschieden.
- Sich gegenseitig untersuchen.
- Schöne Gefühle genießen, dabei aber die Grenzen anderer achten.
- Alle Kinder sind neugierig den eigenen Körper zu erkunden.

Regeln bei Rollenspielen, Doktorspielen und Kindermassagen:

Alle Spiele basieren auf der Freiwilligkeit eines jeden einzelnen Kindes, d.h. wenn ein Kind sagt, ich möchte keine Spritze bekommen oder ich will meine Kleidung anlassen, **muss** dies beachtet werden. Vorsicht beim Spiel ist geboten, keiner tut dem anderen weh. Sollte

ein Kind ein grenzüberschreitendes Verhalten zeigen, greifen wir sofort ein und besprechen die Situation behutsam mit den betreffenden Kindern.

Spielen Kinder mit unterschiedlichen Entwicklungsstufen (körperlichen und geistigen Voraussetzungen - Inklusion) miteinander, sind wir sensibel dafür, wann wir eingreifen, damit Kinder mit einer höheren Entwicklungsstufe, Kinder mit einer geringeren Entwicklungsstufe nicht übervorteilen, ausnutzen usw.

Jeder darf jederzeit das Spiel verlassen und beenden.

Wir besprechen mit den Kindern im Vorfeld, dass nichts in Körperöffnungen gesteckt (Nase, Mund, Ohren, Scheide, Penis, Po) werden darf.

Unterhosen bleiben an! Genitalien werden nicht beleckt oder in den Mund genommen.

Sollte ein Kind ein solches Spiel ablehnen, wird es ermutigt einer pädagogischen Vertrauensperson aus dem Hort seine Bedenken zu erzählen. – Hilfe holen ist kein Petzen!

Da viele Kinder es gerne mögen, sich gegenseitig zu massieren, ist dies auch bei uns im Hort möglich. Welches Kind massiert wird, entscheidet wo es massiert werden möchte – es gibt Tabuzonen! Das Massieren der Genitalien ist verboten.

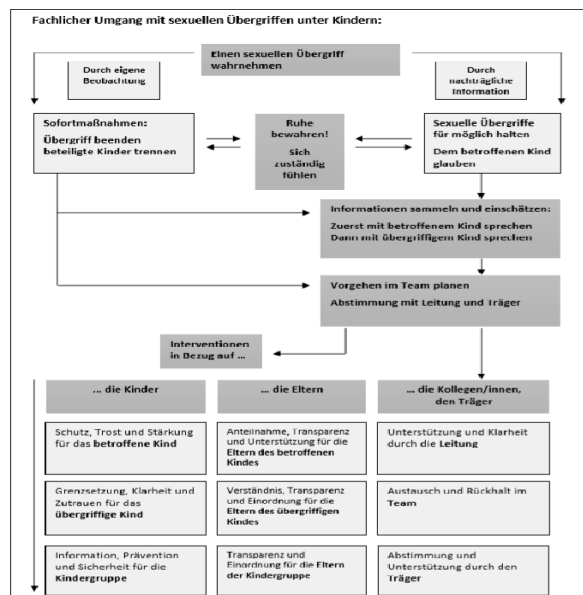
Selbstbefriedigung:

Kindlich-sexuell motivierte Handlungen gehören zur Entwicklung. Hierbei unterscheiden wir, wo, wann, wie oft und aus welchen Gründen dies bei uns in der Einrichtung geschieht.

Sollte sich z.B. ein Krippenkind im Schlafrum in den Schlaf stixmulieren, hat das Kind den Raum und Platz, sowie den geschützten Rahmen auf seiner Matratze. Wenn ein Kind im Kindergarten während des Mittagessens oder im Hort während der Hausaufgabenzeit sich selbst stimuliert geben wir diesem Kind einen geschützten Raum. Wir vermitteln ihm, dass nichts Verwerfliches oder Schlimmes daran ist, sondern Kinder zum Beispiel Lust haben ihren Körper zu entdecken. Nach einem diskreten Gespräch wird dem Kind eine Alternative als Rückzugsort angeboten. Außerdem hinterfragen wir, ob sich das Kind häufig stimuliert und es als Ersatzbefriedigung für etwas Anderes steht (z.B. „Druck bei den

Hausaufgaben“ abzubauen). Sollte dies der Fall sein, könnten wir Alternativen finden, damit sich das Kind entlastet fühlt. Wichtig ist uns dabei der Austausch mit den Eltern.

Umgang mit sexuellen Grenzüberschreitungen von Kindern



Unser Verständnis von Kooperation und Zusammenarbeit mit Eltern

Die Eltern werden in Konzeption und Schutzkonzept, sowie bei Infoveranstaltungen über unsere Haltung zum Thema umfassend informiert. Wir stehen in regelmäßigem Austausch über die Entwicklung der Kinder und sprechen besondere Vorfälle und Beobachtungen umgehend an.

Prävention durch Partizipation

Die Kinder haben das Recht sich an unserem Alltag zu beteiligen. Ihre Bildungs- und Lebensthemen zählen und werden gehört. Ihre Meinungen sind uns sehr wichtig und wir

nehmen diese ernst. Durch die Partizipation erhoffen wir uns, selbstbewusste und widerstandsfähiger Kinder. Unsere Kinder lernen mit alltagsintegrierter Sprache, Konflikte zu lösen und ihre Bedürfnisse mitzuteilen. Außerdem wird Ihnen ein frühes Verständnis für Demokratie und Selbstbehauptung vorgelebt.

Fortbildung zum Thema „Kinderschutz“ – Klausurtag bzw. Einheiten in Teambesprechungen

Wir nehmen regelmäßig das Thema Kinderschutz mit in die Teamsitzungen. Das Spannende an unserem Haus ist die Altersspanne von ca. 10 Jahren. Durch die gemeinsamen Teamsitzungen ist eine Transparenz und fachlicher Austausch der verschiedenen Altersbereiche gewährleistet.

Das Vorgehen bei Kindeswohlgefährdung gemäß dem AWO-Standard wird mit allen päd. Mitarbeitenden regelmäßig besprochen.

Es finden AWO interne Schulungen zum Thema statt.

Themenspezifische Elternabende

Bedarfsorientiert werden entsprechende Themen-Elternabende angeboten.

Umgang mit Bewerber*innen und neuen Kollegen*innen

Der Verhaltenskodex wird den neuen Mitarbeiter*Innen in der Willkommensmappe mit ausgehändigt. Wir gehen persönlich mit den neuen Kollegen sowie Praktikanten den Verhaltenskodex Punkt für Punkt durch.

V. Verhaltenskodex

Der Verhaltenskodex dient den Mitarbeitenden der AWO München-Stadt Kindertageseinrichtungen als Orientierungsrahmen im achtsamen Umgang mit den anvertrauten Kindern und ist ein bewährtes Mittel zur Prävention von Machtmissbrauch und sexuellen Übergriffen gegenüber den anvertrauten Kindern. Im Verhaltenskodex sind Regelungen festgelegt die den Umgang mit besonders zu schützenden Situationen aufgreifen. Die Regelungen betreffen nicht nur das Thema sexuellen Missbrauch, sondern greifen die unterschiedlichsten Begegnungssituationen in der Einrichtung auf. Der Verhaltenskodex beleuchtet die Beziehungen zwischen Mitarbeitenden und Kindern, Mitarbeitenden und Eltern, Eltern und Kinder und die Beziehungen der Kinder untereinander. Eine Auseinandersetzung findet mit den Themen: Nähe-Distanz, Ansprache, verbaler und nonverbaler Kontakt, Umgang und Gestaltung von Spiel- und Alltagssituationen statt. Es wird klar definiert welches Verhalten in der Kita nicht toleriert wird und wie der Umgang mit grenzverletzenden Situationen ist.

Indem ein klarer Rahmen geschaffen wird, bietet der Verhaltenskodex den uns anvertrauten Kindern, Eltern und AWO Mitarbeiter*innen Schutz und Orientierung. Kinder werden präventiv vor Missbrauch und Gewalt sowie Mitarbeiter*innen vor falschen Anschuldigungen geschützt. Der Verhaltenskodex fördert eine Kultur der Achtsamkeit, die auf Wertschätzung, Aufrichtigkeit und Transparenz basiert.

Unser Verhaltenskodex zur Vermeidung von Grenzüberschreitungen

- Wir achten und respektieren die Rechte der Kinder und gehen auf die individuellen Bedürfnisse ein (AWO Grundsätze).
- Wir arbeiten professionell, inklusiv, interkulturell, innovativ und nachhaltig.
- Die Verantwortung für den Schutz von Kindern liegt immer bei den zuständigen Erwachsenen.
- Wir sind ein Haus für Kinder und gehen mit offenen Augen und Ohren durchs Haus.
- Wir sind für alle Kinder verantwortlich.
- Wir legen auf einen respektvollen und achtsamen Umgang miteinander wert. Es

wird eine vertrauensvolle Teamkultur gelebt.

- Das sprachliche Begleiten im Handeln wird im Alltag gelebt (Sprach- Kita).
- Partizipation wird mit den Kindern gelebt, durch das transparente Mitentscheiden erleben die Kinder demokratische Prinzipien.
- Wir behandeln diverse Kinder als eigenständige, individuelle Persönlichkeiten und leben eine gegenseitige Akzeptanz der Bedürfnisse und Grenzen.
- Wir fragen die Kinder altersentsprechend nach Erlaubnis für Körperkontakt und benennen dessen Zweck (Sonnencreme eincremen).
- Wir sind ein Haus für Kinder und gehen mit offenen Augen und Ohren durchs Haus. Wir sind für alle Kinder verantwortlich.
- Wir achten darauf, dass die vereinbarten Regeln eingehalten werden.
- Wir fragen die Kinder, ob Sie fotografiert werden wollen, oder nicht (z.B. beim Geburtstag).
- Wir respektieren ein Nein der Kinder.
- Mitarbeiter küssen keine Kinder und lassen sich nicht küssen. Bei Küssen von Kindern wird das Kind altersgemäß auf die nötige Distanz hingewiesen.
- Kosenamen werden nicht verwendet, die Kinder werden grundsätzlich beim Namen genannt. Abkürzungen der Kindernamen sind mit Einverständnis der Kinder und mit Rücksprache der Eltern in Ordnung.

Wie können wir gewährleisten, dass der Verhaltenskodex zwischen Erwachsenen und Kindern eingehalten wird?

- Der Verhaltenskodex wird unter der Berücksichtigung des Schutzkonzeptes jährlich im gesamten Elternabend vorgestellt. Außerdem hängen wir diesen gut sichtbar im Eingangsbereich aus, damit die Regeln transparent für Besucher*innen dargestellt werden.

Wie können wir sicherstellen, dass die Grenzen zwischen den Kindern geachtet und eingehalten werden?

- Wir führen gemeinsam Regeln ein, besprechen und reflektieren diese. Wir thematisieren regelmäßig entsprechende Themen im Alltag und bei gezielten Projekten. Wir gehen mit offenen Augen durchs Haus. Wir unterstützen in Konfliktsituation und bestärken die Kinder darin, NEIN zu sagen. Wir leben als Vorbilder entsprechendes Verhalten vor.
- Wir begleiten diesen Prozess und thematisieren diesen im Morgenkreis. Welche Regeln kann man gut einhalten und warum? Welche Regeln sind schwierig einzuhalten? Muss man die Regeln anders angleichen oder braucht man z.B. visuelle Unterstützung; Handschilder, Stoppschild.

Inklusionskinder fällt es aufgrund ihrer Beeinträchtigung (z.B. fehlende Impulskontrolle) schwerer, Grenzen anderer zu erkennen. Manchmal fehlt das Gespür dafür. Zusätzliche päd. Mitarbeitende arbeiten entsprechende Förderpläne für die betroffenen Kinder aus und ermöglichen so eine Teilhabe und Akzeptanz in der Gemeinschaft.

VII. Interventionen

Intervention – Handlungs- und Verfahrensanweisung

Ein wichtiger Baustein des Schutzkonzeptes ist die Intervention. Intervention heißt zielgerichtet einzugreifen, wenn eine Situation vorliegt, die den Schutz der anvertrauten Mädchen und Jungen erfordert. Dazu gehört, konkrete Gefährdungen bzw. Risiken fachlich einzuschätzen und entsprechende (Schutz-)Maßnahmen einzuleiten, wie auch mit falschen Vermutungen qualifiziert umgehen zu können.

Verantwortlich für die Intervention ist der/die Einrichtungsleitung. Die Einrichtungsleitung ist Vorbild für einen wertschätzenden und Grenzen achtenden Umgang mit Kindern, Eltern und Kolleg*innen.

Das Handeln bei einem Verdacht von sexueller Gewalt in der Kindertageseinrichtung stellt immer eine Herausforderung dar. Situationen, die nicht immer eindeutig sind und da sich der Verdacht auf eine Kollegin oder einen Kollegen richten kann, erschwert dies oft das Handeln. Wichtig ist es deshalb, Ruhe zu bewahren, Fakten zu sammeln und besonnen zu reagieren.

Werden sexuelle Übergriffe direkt beobachtet, sind diese sofort zu unterbinden. Werden sexuelle Übergriffe im Nachgang durch spontane Äußerungen des Kindes oder durch Erzählung der Eltern bekannt, ist dafür Sorge zu tragen, dass keine weiteren Übergriffe geschehen.

Grundsätzlich ist jede/r Mitarbeiter*in dafür verantwortlich einer unangemessenen Situation oder Verhalten entgegenzuwirken und es zu melden. Sowie mögliche Gefährdungssituationen wahrzunehmen, aufzugreifen und Auffälligkeiten zu dokumentieren. Alle Mitarbeitenden sind verpflichtet sich an die Verhaltens- und Handlungsanweisungen im Schutzkonzept zu halten und das Schutzkonzept aktiv umzusetzen.

Wir unterscheiden 3 Arten möglicher Gefährdungen von Kindern:

- *Gefährdung außerhalb der Einrichtung*

Wir sehen es als unsere Aufgabe an, die Kinder auf ihre Rechte aufmerksam zu machen, sie in ihrem Selbstbewusstsein zu stärken und zu ermutigen, sich abzugrenzen, wenn sie von grenzverletzenden Situationen erzählen.

- *Gefährdung innerhalb der Einrichtung*

Innerhalb der Einrichtung können Kinder ebenso gefährdet werden. Wir entwickeln deshalb verbindliche Regeln und setzen Grenzen für sensible Situationen im Umgang mit Kindern. Diese Regeln gelten auch für Ehrenamtliche, Sprachfachkräfte, pädagogische Hilfskräfte oder Honorarkräfte, die mit einzelnen Angeboten unsere Einrichtung unterstützen.

- *Gefährdung der Kinder untereinander*

Kinder gefährden sich auch untereinander. Das erfordert geschulte und aufmerksame Beobachtungen der pädagogischen Mitarbeiter*innen.

Eine große Rolle spielen hierbei die Eltern, denen die Kinder sich anvertrauen. Für unsere Kindertageseinrichtungen ist eine gute, vertrauensvolle, partnerschaftliche Zusammenarbeit mit den Eltern äußerst wichtig.

Welche Interventionsmaßnahmen gibt es innerhalb unseres Schutzauftrages zu beachten?

Uns ist bewusst, dass sich ein Verdacht auf sexualisierte Gewalt oder Grenzverletzung häufig nicht eindeutig und sofort klären lässt. Daher gehen wir wie folgt vor:

Wenn ein/e Mitarbeiter*in eine Situation beobachtet, die „komisch“ erscheint und er/ sie den Vorfall nicht mit dem/ der Kollegen/ Kollegin besprechen kann oder möchte oder sich die Situation durch ein Gespräch nicht klärt, informiert er/ sie die Leitung über seine/ ihre Beobachtung.

Bei *Spontanerzählungen durch das Kind* steht im Mittelpunkt, dass sich das Kind ernst genommen fühlt und ihm/ihr vermittelt wird, dass ihm/ihr geglaubt wird. Wenn Kinder sich uns anvertrauen, hören wir zu und zeigen Verständnis. Das Kind darf nicht „ausgefragt“ werden. Wir stellen keine Suggestionsfragen, um zu verhindern, dass die Erinnerung der Kinder überlagert wird.

Wenn es zu einem Gespräch mit dem Kind kommt, sind ausschließlich offene Fragen zu verwenden, z.B. Wer? Wo? Was? Wann? Wie?

Sämtliche Informationen aus solchen Gesprächen sind sofort, wenn möglich wörtlich, zu dokumentieren.

Erst nach der sorgfältigen Dokumentation werden die Informationen umgehend an die Einrichtungsleitung und dem/der Fachreferent*in weitergegeben. Diese/r schaltet die Referatsleitung ein. Hier wird das weitere Vorgehen besprochen und entschieden, ob eine Meldung gemäß § 47 SGBIII an die Fachaufsicht erfolgen muss.

Wenn *Eltern oder Kolleg*innen einen Verdacht* äußern, ist es ebenfalls wichtig, diesen ernst zu nehmen und den Eindruck zu vermitteln, dass ihnen geglaubt wird. Sämtliche Informationen aus solchen Gesprächen sind sofort, wenn möglich wörtlich, zu dokumentieren.

Erst nach der Dokumentation werden auch hier die Informationen umgehend an die Einrichtungsleitung und dem/der Fachreferent*in weitergegeben. Diese schaltet die Referatsleitung ein. Hier wird das weitere Vorgehen besprochen und entschieden, ob eine Meldung gemäß § 47 SGBIII an die Fachaufsicht erfolgen muss.

Bei einem Verdacht auf Kindeswohlgefährdung gilt der interne Ablaufplan gemäß dem AWO-Qualitätsstandard:

1. Dokumentation
2. Besprechung im Team und Information an die Leitung
3. Abschätzung des Gefährdungsrisikos
4. Beratung mit der AWO-Qualitätsberatung und der Fachreferent*in
5. Gespräche mit den Betroffenen
6. Gespräche mit Personensorgeberechtigten / Mitarbeiter*innen

7. Hinzuziehen der Insofern erfahrenen Fachkraft (IseF), um ein Gefährdungsrisiko differenziert einzuschätzen.

Um eine Gefährdung abzuwenden, bieten wir bei Bedarf Unterstützung in Form von Gesprächen, das Hinzuziehen von Fachdiensten oder Hinweisen an Beratungsstellen.

Werden Hilfsangebote seitens der Personensorgeberechtigten nicht angenommen, sind wir per Gesetz verpflichtet, entsprechende Informationen an das zuständige Jugendamt weiter zu leiten.

Welche trägerinternen Vorgänge gibt es bei einem bestätigten Verdacht?

Bei Verdacht auf sexuelle Gewalt wird umgehend die Einrichtungsleitung bzw. bei Abwesenheit der/die Fachreferent*in informiert. Diese/r schaltet die Referatsleitung ein. Hier wird das weitere Vorgehen besprochen und entschieden, ob eine Meldung gemäß § 47 SGBIII an die Fachaufsicht erfolgen muss. Des Weiteren entscheidet die Referatsleitung gemeinsam mit der Personalabteilung, ob und wie eine Freistellung des / der Mitarbeitenden erfolgt und inwiefern die Strafverfolgungsbehörden eingeschaltet werden. Die Information von Eltern, Mitarbeitenden und Nachbareinrichtungen erfolgt nur nach Rücksprache mit der Referatsleitung. Hilfreich ist hier der *Handlungsplan der Landeshauptstadt München im „Handbuch zum Umgang mit sexueller Gewalt für Kindertagesstätten“*.

Welche Interventionsmaßnahmen gibt es innerhalb unseres Schutzauftrages zu beachten?

Das Handeln unseres Schutzauftrages im Haus für Kinder stellt immer eine Herausforderung dar. Die Situationen sind nicht immer eindeutig und erschwert oft zu handeln, da sich der Verdacht auf eine Kollegin oder einen Kollegen auch richten könnte. Wichtig ist es deshalb, Ruhe zu bewahren, Fakten zu sammeln und besonnen zu reagieren. Werden Missbrauch, Gewalt oder sexuelle Übergriffe direkt beobachtet, sind diese sofort zu unter-

binden und die Leitung in Kenntnis zu setzen. Werden z.B. sexuelle Übergriffe im Nachgang durch spontane Äußerungen des Kindes oder durch Erzählungen der Eltern bekannt ist dafür Sorge zu tragen, dass keine weiteren Übergriffe geschehen. Bei Spontanerzählungen des Kindes, ist es wichtig das Sie sich ernst genommen fühlt. Wenn es zu einem Gespräch mit dem Kind kommt, sind ausschließlich offene Fragen zu verwenden, z.B. Wer? Wo? Was? Wann? Wie? Das Kind darf nicht „ausgefragt“ werden, suggestive Fragen sind unbedingt zu vermeiden. Sämtliche Informationen aus solchen Gesprächen sind sofort, wenn möglich wörtlich, zu dokumentieren. Die Einrichtungsleitung nimmt umgehend Kontakt mit der Fachreferentin auf.

Was wird von uns gefordert, um die Interventionsmaßnahmen bewusst umzusetzen und im Team transparent zu halten?

Bei Verdacht auf Übergriffen wird umgehend die Einrichtungsleitung bzw. bei Abwesenheit deren Vertretung informiert. Diese schaltet beratend die zuständige Fachreferentin und die AWO Qualitätsberatung ein. Hier wird das weitere Vorgehen besprochen und entschieden, ob eine Meldung gemäß § 47 SGBIII an die Fachaufsicht erfolgen muss.

Rehabilitation bei unbestätigtem Verdacht:

Die Durchführung der Rehabilitation von Mitarbeiter/-innen bei einem nicht bestätigten Verdacht ist explizite und alleinige Aufgabe der zuständigen Leitung. Grundsätze zur Rehabilitation von Mitarbeitenden:

- Die zuständige Leitung muss umfassend und ausführlich über das (Rehabilitations-) Verfahren informieren. Der Schwerpunkt muss dabei auf der eindeutigen Ausräumung / Beseitigung des Verdachts liegen.

- Die Rehabilitation muss mit der gleichen Intensität und Korrektheit durchgeführt werden, wie die Verfolgung des Verdachts.
- Im Rahmen der Aufklärung eines Verdachts muss eine Dokumentation über die informierten Personen und Dienststellen erfolgen. Im Rahmen einer anschließenden Rehabilitation bei einem nicht bestätigten oder ausgeräumten Verdacht müssen die gleichen Personen und Dienststellen informiert werden. Informationen an einen darüberhinausgehenden Personenkreis werden mit der/m betroffenen Mitarbeiter/-in abgestimmt.
- Nachsorge betroffener Mitarbeitenden bei ausgeräumtem Verdacht.
- Ziel der Nachsorge ist – als ein zentraler Schwerpunkt der Rehabilitation – die volle Wiederherstellung der Arbeitsfähigkeit der beteiligten Mitarbeiter/-innen.
- Der Nachsorge betroffener Mitarbeiter/-innen bei einem ausgeräumten Verdacht ist ein hoher Stellenwert einzuräumen. Dies bedarf in der Regel einer qualifizierten externen Begleitung.
- Im Falle eines ausgeräumten Verdachts müssen die betreffenden Mitarbeiter/-innen (Beschuldiger/Beschuldigende, Verdächtige/-r, gegebenenfalls Team) zu einem gemeinsamen Gespräch (gegebenenfalls Supervision) zusammenkommen. Die Definition des Kreises der betreffenden Mitarbeiter/-innen muss im Einzelfall geklärt werden. Aufgabe und Inhalt dieses Gesprächs ist die unmissverständliche Wiederherstellung der Vertrauensbasis und der Arbeitsfähigkeit unter den betroffenen und beteiligten Mitarbeiter/-innen.
- Sollten dem/der betroffenen Mitarbeiter/-in durch das Verfahren unzumutbare Kosten entstanden sein, so prüft die Leitung auf Antrag, ob eine teilweise oder gänzliche Kostenübernahme durch die AWO München Stadt erfolgen kann. Hieraus entsteht allerdings kein grundsätzlicher Anspruch auf Entschädigungsleistungen.
- Die Mitarbeiter/-innen müssen begleitet werden, bis das Thema gänzlich abgeschlossen ist. Es sollte am Ende eine symbolische oder rituelle Handlung erfolgen, damit ein Schlusspunkt gesetzt werden kann. Die Form erfolgt in unterschiedlicher Weise, z. B. als Abschlussgespräch, Ansprache, Meditation oder Andacht.

Dokumentation

Die einzelnen Schritte dieses Verfahrens werden formlos dokumentiert. Nach Abschluss wird nach Absprache und im Einvernehmen mit dem/r betroffenen Mitarbeiter/-in geklärt, ob die Dokumente vernichtet oder aufbewahrt werden

Literatur

- Handlungsplan der Landeshauptstadt München im „Handbuch zum Umgang mit sexueller Gewalt für Kindertagesstätten“
- Friedrich, M. H. (1998): Tatort Kinderseele. Sexueller Missbrauch und die Folgen. Wien.
- Broschüre AWO Bundesverband
- DonBosco Karten

Impressum

AWO HfK Hochstiftsweg
Hochstiftsweg 13
81927 München
089 – 960537011
kita-hochstiftsweg@awo-muenchen.de
www.awo-muenchen.de

Einrichtungsleitung: Heike Kamp
Fachreferent*in: Susan Scheuner

Stand der Konzeption: Juli 2022